

## КОММУНАЛКА

**К**аждый из нас знает, какая часть семейного бюджета уходит на оплату коммунальных услуг. Особенно велика плата за отопление - до 50% от всех коммунальных платежей. И тогда растет возмущение: почему такая большая сумма и, главное, за что? За разъяснениями мы обратились к первому заместителю ОАО «Теплосеть» Александру Егоркину.

Порядок начисления платы за коммунальные услуги определен «Правилами предоставления коммунальных услуг гражданам». Основным положением при расчете платы за тепловую энергию является условие оплаты жителями всего объема коммунального ресурса (тепловой энергии), потребленной в каждом конкретном доме, по тарифу, установленному для ОАО «Теплосеть». На 2010 год тариф на тепловую энергию для ОАО «Теплосеть» установлен в размере 1130,48 руб. за 1 Гкал.

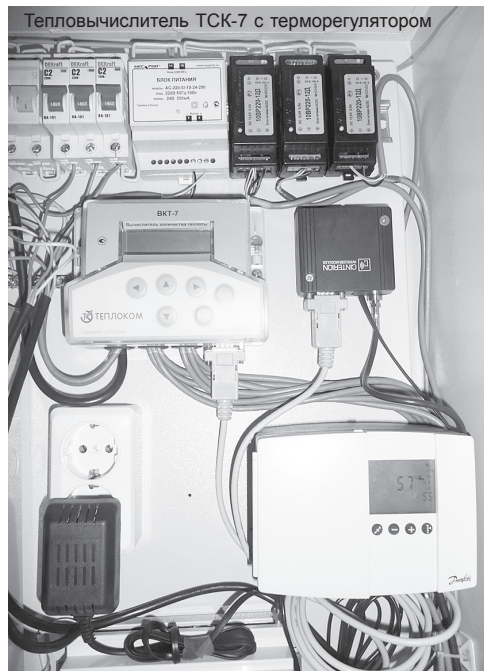
Объем тепловой энергии, используемый для расчета, определяется исходя из показаний общедомового прибора учета тепловой энергии и теплосчетчика. Однако в настоящее время в большинстве многоквартирных домов такие приборы учета еще отсутствуют. В данной ситуации (временно) объем тепловой энергии, используемый для расчета оплаты, определяется по утвержденным нормативам потребления. При этом, если в квартире имеются индивидуальные счетчики горячей воды, в расчете за горячее водоснабжение участвует расход горячей воды, учтенный индивидуальными счетчиками. Нормативы потребления горячей воды утверждены постановлением главы города Ставрополя от 27.12.2007.

В прошлом году в России вступил в силу Федеральный закон «Об энергосбережении и повышении энергетической эффективности», согласно которому до 1 января 2012 года приборы учета тепловой энергии должны быть установлены во всех многоквартирных домах. В скольких ставропольских домах уже установлены такие приборы?

На сегодняшний день общедомовые приборы учета установлены в 257 многоквартирных домах нашего города. В том числе по целевым программам по оснащению многоквартирных домов за счет средств Фонда содействия реформированию ЖКХ установлены 82 общедомовых прибора учета на сумму около 30 млн. рублей. В 2009 году в программу были включены 129 домов, затем отказались от участия - 47. В 2010 в программу вошел 71 дом.

По вашему мнению, почему жители отказались от установки общедомовых приборов учета?

# ТЕПЛОВАЯ ЭНЕРГИЯ ПОД КОНТРОЛЕМ



Считаю, что причиной послужила ситуация, имевшая место при установке общедомовых водомеров. Когда вместо ожидаемой экономии (якобы неправильно начисляли) жители получили дополнительные расходы между показаниями общего водомера и суммарными показаниями квартирных водомеров и нормативного потребления воды (в квартирах, где не установлены водомеры). Поэтому жители части домов начали выдвигать требования о предварительной замене сетей дома и проведении энергосберегающих мероприятий внутри дома; принимать на собраниях решения об отказе от установки общедомовых приборов учета. Хотя это неправильно и нецелесообразно. Действующим законодательством содержание общедомового имущества многоквартирного дома, равно как и установка общедомовых приборов учета энергоресурсов, возлагается на собственников помещений.

Сколько сейчас заплатят жильцы?

В настоящее время капитальный ремонт общего имущества многоквартирных домов проводится за счет средств Фонда содействия реформированию ЖКХ. Обязательным условием при проведении капитального ремонта является установка общедомовых приборов учета энергоресурсов. Кроме того, установка приборов учета тепла возможна и в рамках действующих целевых программ. При этом участие самих собственников в оплате выполненных работ составит пять процентов от их стоимости. Вот только возможность проведения капитального ремонта и установки общедомовых приборов учета за счет бюджетных средств ограничена до 31.12.2011. После указанного срока затраты полностью лягут на плечи собственников жилья.

И все-таки, насколько обосновано мнение, что после установки приборов плата за отопление возрастет?

В период с ноября по март начисления будут значительно выше тех, к которым мы привыкли. В октябре и апреле - ниже, а с мая по сентябрь начисления производиться не будут. Резкий рост оплаты в отопительный период обусловлен изменением порядка начисления. Раньше потребленную за год тепловую энергию мы оплачивали равными долями в течение 12 месяцев, теперь возможен переход на расчет согласно показаниям прибора учета тепла в каждом расчетном месяце. В результате, как показала практика, в большинстве случаев оплата за отопление по приборному учету в итоге меньше платы, рассчитанной по нормативам.

Но далеко не каждая семья сможет заплатить всю сумму сразу.

Мы это понимаем, поэтому и не отказываемся от прежнего вида оплаты. Собственники помещений имеют право и могут производить оплату отопления равными долями по нормативу потребления даже при наличии приборов учета. Для этого необходимо распоряжение управляющей компании или ТСЖ в адрес ОАО «Теплосеть». Но способ оплаты по дому должен быть единым. Также не следует забывать и о субсидиях. Ведь наши люди

часто не пользуются тем, что им положено по закону. А согласно ст.159 ЖКФ ст.3. Закона Ставропольского края «О краевых стандартах в жилищной сфере» от 28.12.2005, расходы на оплату и содержание жилья не должны превышать 15% от совокупного дохода семьи. Субсидии предоставляются гражданам органом местного самоуправления на основании их заявления с учетом совместно проживающих с ними членов семей. Оформление субсидий производится в управлении труда, социальной защиты и работы с населением в районах города, администрации города Ставрополя.

Как еще можно сэкономить, установив счетчик?

Сама установка счетчика никакой экономии не дает. Зато у людей появляется возможность учесть снижение расходов тепловой энергии, а следовательно, и снизить плату. Например, можно провести энергосберегающие мероприятия: изолировать разводящие теплопроводы в подвалах, уплотнить дверные окна и проемы, произвести герметизацию наружных стен.

Тепловую энергию мы сэкономим, а не вырастут ли тарифы?

Теплоснабжение - регулируемый государством вид деятельности. Тарифы на тепловую энергию устанавливаются региональной тарифной комиссией СК на год. В течение года тарифы остаются неизменными.

Как можно установить счетчик?

Для этого юридическое лицо (ЖЭК, кооператив, ТСЖ и т.д.) обращается в «Теплосеть», запрашивает технические условия для выполнения проекта и установки приборов, выполняет проект. А потом остается выбрать подрядчика.

Вы можете оказать эти услуги?

Да, наша организация выполняет весь комплекс работ: готовим проектно-сметную документацию, выполняем монтажно-наладочные работы, реализуем современные и качественные приборы учета тепла, занимаемся гарантийным и постгарантийным обслуживанием приборов после установки.

## ЧП

## В ОГНЕ ПОГИБЛА МНОГОДЕТНАЯ СЕМЬЯ

Семья Черновых, проживающая в селе Томузловском Буденновского района, считалась неблагополучной: родители и пятеро детей ютились в полуразрушенном доме. Правда, и домом это строение назвать трудно. Постройка из самана больше напоминала сарай. Дети-школьники, несмотря на то, что родители нигде не работали и злоупотребляли спиртным, исправно посещали занятия, неплохо учились, никаких правонарушений не совершали.

В понедельник 15 марта к родителям в гости пришел сосед, который тоже любитель выпить. В тот день очередная пьянка привела к трагедии. Около 3-х часов ночи 16 марта на пульт Единой диспетчерской службы Ставропольского края поступило сообщение о пожаре в одном из частных домовладений по ул. Октябрьской села Томузловского, - рассказывает руководитель пресс-службы ГУ МЧС РФ по СК Олег Дегтярев.

Оказалось, горел тот самый дом, где накануне было веселье. При разборе сгоревших конструкций спаса-

тели обнаружили трупы 37-летней женщины (хозяйки дома), 46-летнего мужчины (соседа) и двоих детей - 3-летней девочки и 5-летнего мальчика. Причину их смерти устанавливает судмедэксперт. Еще троих детей с ожогами различной степени тяжести доставили в больницу. Выбраться из горящего дома живым и невредимым удалось только главе семейства.

Утром стало известно, что один из мальчиков, отравившийся угарным газом, умер не приходя в сознание.

Буденновским межрайонным следственным отделом СУ СКП РФ по

СК проводится проверка по факту пожара. Рассматривается несколько версий происшествия, среди которых возгорание самодельного электрического устройства, приспособленного для обогрева помещения, и неосторожность при курении.

После проверки следователем будет дана правовая оценка действиям должностных лиц, органов и учреждений системы профилактики безнадзорности несовершеннолетних, в обязанности которых входит выявление детей, находящихся в социально-опасном положении, защита их прав и законных интересов, - заявила старший помощник руководителя СУ СКП РФ по СК Екатерина Данилова.

По сообщению начальника управления образования Буденновского района, выживших мальчиков перевели в стационар. Сейчас их жизни и здоровью ничего не угрожает. Вскоре органами опеки они будут переданы в реабилитационный центр. В дальнейшем их определят в детский дом, а возможно, тетя, которая живет в Краснодарском крае и воспитывает их старшую сестру, возьмет в свою семью еще двоих племянников.

Елена ЧУРЮДА.

## МЕДИЦИНА

## АПТЕЧНЫЕ НАРУШЕНИЯ

При проведении прокуратурой Ставропольского края проверок соблюдения законодательства в сфере ценообразования на лекарственные препараты, а также в сфере закупки и оборота лекарственных средств для государственных и муниципальных нужд выявлено немало нарушений.

Требования закона были нарушены при формировании розничной торговой надбавки к ценам на некоторые лекарственные средства и изделия медицинского назначения, оформлении лицензий на фармацевтическую деятельность аптек, а также при ненадлежащем обеспечении аптечных учреждений минимальным ассортиментом лекарств. Кроме того, выявлены факты размещения муниципальных заказов на поставку лекарственных средств, производимых исключительно иностранными фармацевтическими компаниями при наличии аналогов отечественного производства, и факты допуска к участию в торгах на закупку лекарств для муниципальных нужд предприятий, заявки которых не соответствовали требованиям закона.

Так, в шести аптеках Благодарненского района прокуратурой найдены такие нарушения лицензионных требований, как: отсутствие специальных термоконтейнеров с хладозементами, обеспечивающими хранение лекарств во время отключения электроэнергии; систем охранной и противопожарной сигнализации; информации о телефонах и адресах органов управления здравоохранением и фармацевтической деятельностью; информации о группах населения, имеющих право на бесплатное и льготное обеспечение и внеочередное обслуживание. По результатам рассмотрения актов прокурорского реагирования пять должностных лиц привлечены к дисциплинарной ответственности, юридические лица и индивидуальные предприниматели, допустившие нарушения закона, привлечены к административной ответственности и оштрафованы.

Нарушения условий хранения лекарственных средств выявлены прокурором города Железноводска в деятельности аптеки ООО «Биомед». В Изобильненском районе по фактам завышения торговых надбавок на лекарства и изделия медицинского назначения к административной ответственности привлечены два предпринимателя. А минераловодским межрайонным прокурором в целях недопущения нарушений действующего законодательства руководителям фармацевтических организаций и индивидуальным предпринимателям объявлены предостережения.

## КОРОТКОЙ СТРОКОЙ

## СТАМБУЛ - СТАВРОПОЛЬ, СТАВРОПОЛЬ - СТАМБУЛ

Ставропольский аэропорт дважды в неделю будет принимать турецкоподданных и провозить земляков в заграничные страны. Слова полпреда в Северо-Кавказском округе А. Хлопонина о необходимости сделать край еще более привлекательным для инвесторов и туристов начали сбываться.

На прошлой неделе первым рейсом прилетели лишь 34 человека, однако в краевом правительстве уверены, что для нового маршрута это достойное начало. Дальше будет больше. Этот международный рейс на Стамбул очень важен для Ставрополя. Оттуда можно будет улететь в любую другую страну по льготным ценам.

## УМНЫЕ СВЕТОФОРЫ

В текущем году несколько улиц Ставрополя будут частично реконструированы, а на отдельных перекрестках города появятся так называемые умные светофоры, которые подстраиваются под поток движения.

Они будут сами переключать свет на зеленый или красный в зависимости от дорожной обстановки и уровня загруженности дорог. Это даст возможность избавиться от автомобильных пробок. Умная машина сможет сама посчитать, сколько машин стоит перед светофором и определить длину зеленого или красного сигналов.

В планах автоматизировать всю краевую столицу.